

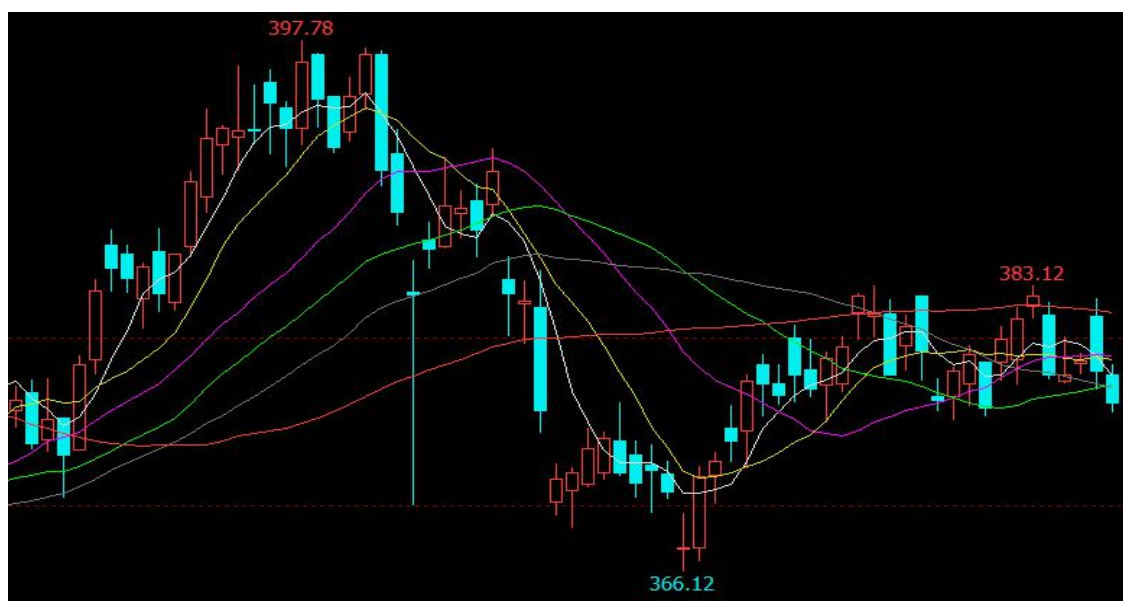
和合期货沪金周报（20210802--20210806）



段晓强
从业资格证号: F3037792
投询资格证号: Z0014851
电话: 0351-7342558
邮箱: duanxiaoqiang@hhqh.com.cn

一、沪金期货合约本周走势及成交情况

1、沪金主力本周震荡



数据来源: 文华财经 和合期货

2、沪金本周成交情况

8月2--8月6日, 沪金指数总成交量 72.6 万手, 较上周减少 2.6 万手, 总持仓量 22 手, 较上周减仓 0.6 万手, 沪金主力震荡下跌, 主力合约收盘价 378.02, 与上周收盘价下跌 1.73%。

二、影响因素分析

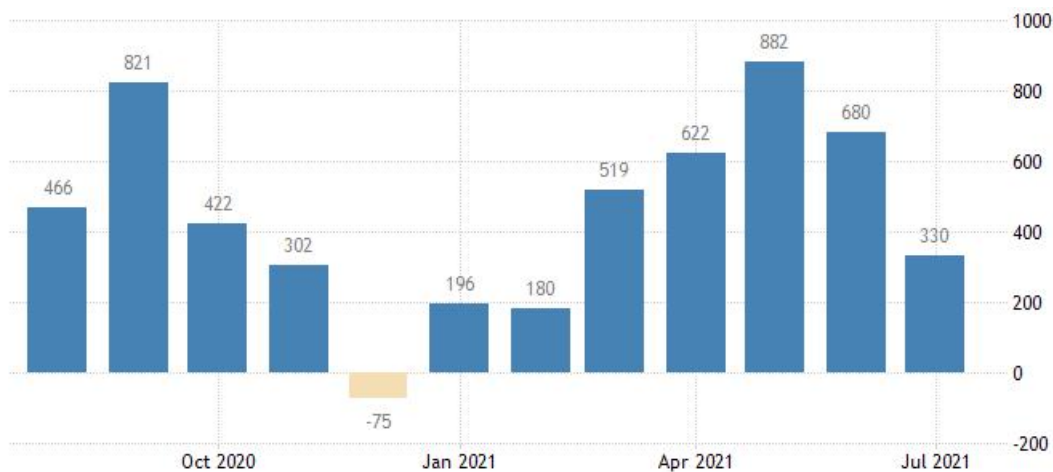
1、宏观面

1.1、欧美经济

美国 7 月 ADP 就业人数变动 33 万人, 前值 69.2 万人, 为 2 月来新低。ADP 就业数据公司首席经济学家表示, 休闲和酒店业连续第五个月成为增长最快的行

业，但涨幅有所放缓，经济复苏的放缓也影响了各种规模的公司。招聘放缓凸显出劳动力市场全面复苏的挑战，企业正努力跟上被压抑的需求释放的步伐，但填补目前创纪录的空缺职位还需要时间。

美国 ADP 就业人数变化 (单位: 千人)



数据来源: 全球经济指标数据网

美国 6 月核心 PCE 物价指数年率 3.5%，前值 3.40%，预期 3.70%，核心 PCE 物价指数年率录得 3.5%，创 1991 年 7 月以来新高。机构分析美国 6 月个人支出数据表示，美国 6 月个人支出增速超过预期，反映服务业支出增加，而备受关注的通胀指标继续攀升。得益于疫苗接种和经济的全面恢复，消费者有信心也有能力在餐饮和商品等服务上消费，由于商品支出远远高于疫情前的水平，支出越来越多地转移到受疫情打击的服务部门。需求的迅速回升已经超过了供应，企业难以填补空缺职位，并获取生产所需的材料，这些限制措施推高了价格，削弱了美国人的购买力。不过，由于就业市场远未全面复苏，美联储主席鲍威尔表示，在减少对经济的货币支持措施之前，还有一段路要走。

美国 6 月核心 PCE 物价指数



数据来源: 东方财富网

德国 7 月制造业 PMI 终值 65.9，前值为 65.6。Markit 经济学家称，新订单和就业的更快速增长提振了德国制造业，在 5 月份短暂失去增长势头后，德国 7 月份 PMI 录得连续第二个月上升。尽管德国 7 月制造业 PMI 终值目前为 65.9，处于有记录以来的第三高水平，但最新调查结果进一步证明，德国产出增长正受到供应短缺的制约。尽管新订单和就业指数分别为历史第三和最高，但产出指数自 6 月以来有所下降，仅为 1996 年开始调查以来的第九高。

德国 7 月制造业 PMI



数据来源：全球经济指标数据网

德国第二季度经济经调整同比增长 9.2%，预估为 9.6%，环比增长 1.5%，预估为 2.0%，数值创纪录新高，但低于市场预期。数据显示，由于新冠疫情限制措施放宽，家庭消费逐渐恢复，德国经济在第二季度恢复增长，但反弹力度不及预期。

德国第二季度 GDP 增长率

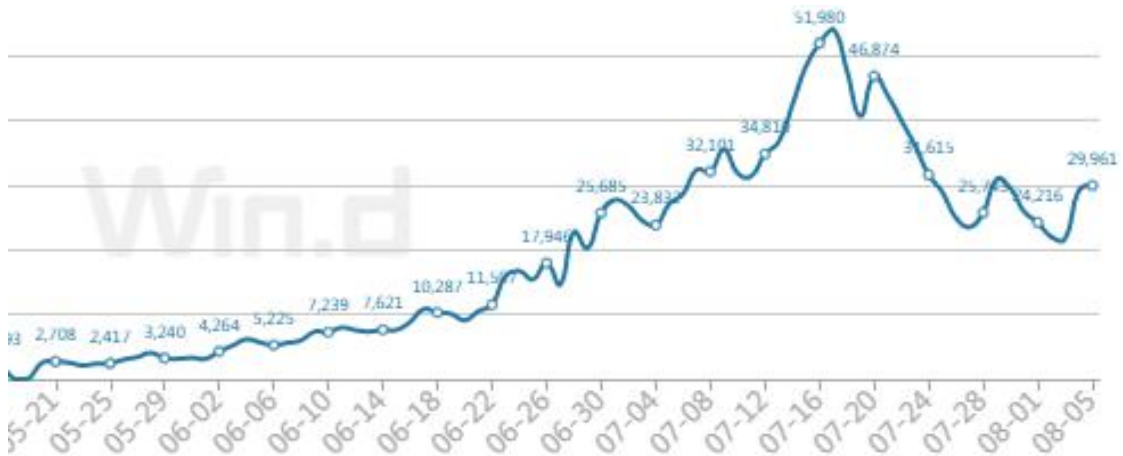


数据来源：全球经济指标数据网

1.2 全球疫情再次反弹

英国卫生部 8 月 3 日公布的数据，过去 24 小时，英国新增确诊病例 21691 例，累计确诊病例超过 592 万例，新增死亡病例 138 例，是 3 月 17 日以来的最高值。英媒报道称，英国科学家警告，新冠病毒极有可能流感化，成为每年冬天的季节性流行病毒之一，并可能导致英国未来数年每年有数千人病亡。英国入夏后疫情有所缓解，但科研人员认为，秋天疫情可能反弹，冬天可能会出现新一波疫情，未来几年可能都会如此反复。

近期英国每日新增确诊病例



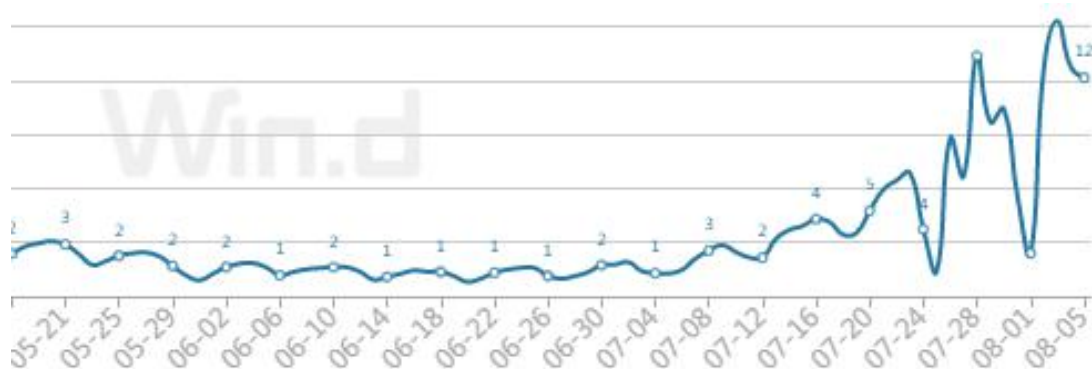
数据来源：WIND

然而 8 月 3 日英国苏格兰政府首席大臣斯特金当天宣布，苏格兰地区将于 8 月 9 日结束大部分防疫限制措施。斯特金表示，从 9 日开始，社交距离的规定将基本取消，酒吧和餐馆可以接待更多顾客，体育场和音乐厅将全场接待观众。据英国媒体当地时间 8 月 4 日报道，英国国家统计局的最新数据显示，英国每 10 名成年人中就有超过 9 人因接种疫苗或感染病毒而拥有新冠病毒抗体，在截至 7 月 18 日的一周内，英国国家统计局检测的成年人中约 93% 有新冠病毒抗体。

美国疾病控制和预防中心 7 月 31 日公布的数据显示，30 日全美报告新增新冠确诊病例 101171 例，为今年 2 月 7 日以来的单日增幅最高纪录。截至 30 日的 7 天平均日增确诊病例为 72493 例，这也是自今年 2 月中旬以来的新高，7 天平均日增确诊病例自 6 月中旬以来一直呈上升趋势。全美 7 月 30 日报告新冠死亡病例 451 例，7 天平均日增死亡病例 308 例，两项数据分别为自 6 月上旬和中旬以来的新高。近期，美国疫情核心指标严重反弹，美国国家过敏症和传染病研究

所所长安东尼·福奇当地时间 8 月 4 日表示，美国秋季的每日新增新冠肺炎确诊病例或将达到 20 万例。

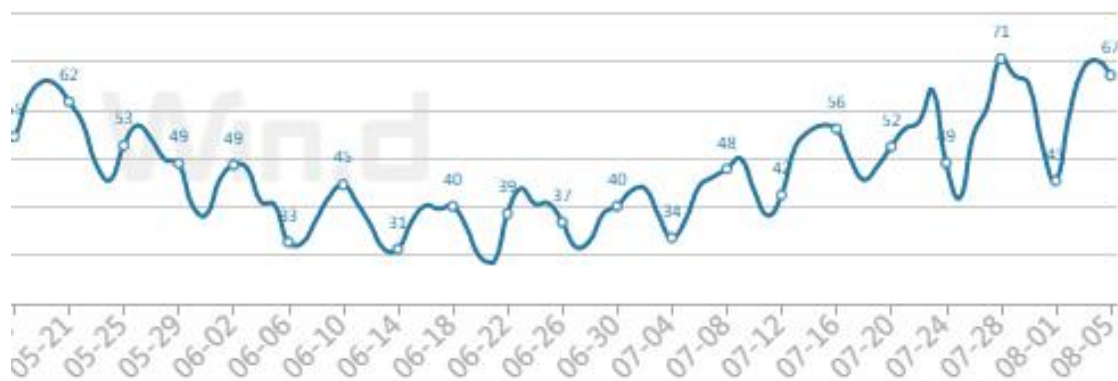
美国单日新增确诊数据



数据来源：WIND

世界卫生组织 7 月 30 日通报的数据显示，过去 4 周，在世卫组织划分的全球 6 个区域中，有 5 个区域新增确诊病例数环比增加了 80%。同一时期，非洲地区的新增死亡病例数上升了 80%，一些国家不得不重启口罩令等严格防疫措施。世卫组织 3 日发布的全球新冠疫情周报显示，在 7 月 26 日至 8 月 1 日的一周，新增确诊病例数居全球前五位的国家是美国、印度、印度尼西亚、巴西和伊朗，其中，美国一周新增确诊病例超过 54 万例，比前一周增加 9%。

全球每日新增确诊数据



数据来源：WIND

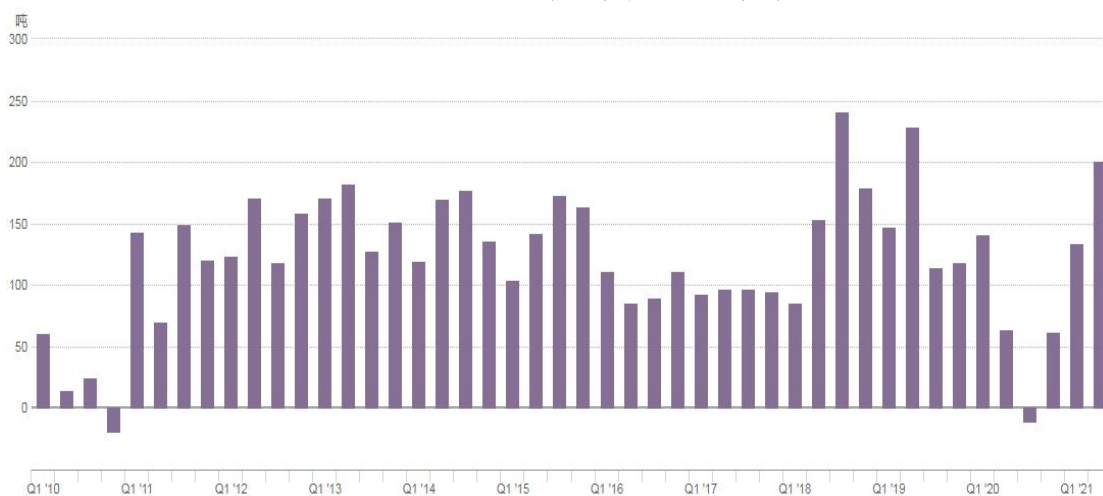
2、供需端及资金面

上半年中国黄金消费量 547.05 吨，同比大增 69.21%。据中国黄金协会 3 日发布的数据，2021 年上半年，全国黄金实际消费量 547.05 吨，与 2020 年同期相比增长 69.21%，较疫情前 2019 年同期增长 4.49%。其中，黄金首饰 348.56

吨，同比增长 67.68%；金条及金币 151.10 吨，同比增长 96.28%；工业及其他用金 47.39 吨，同比增长 23.28%。

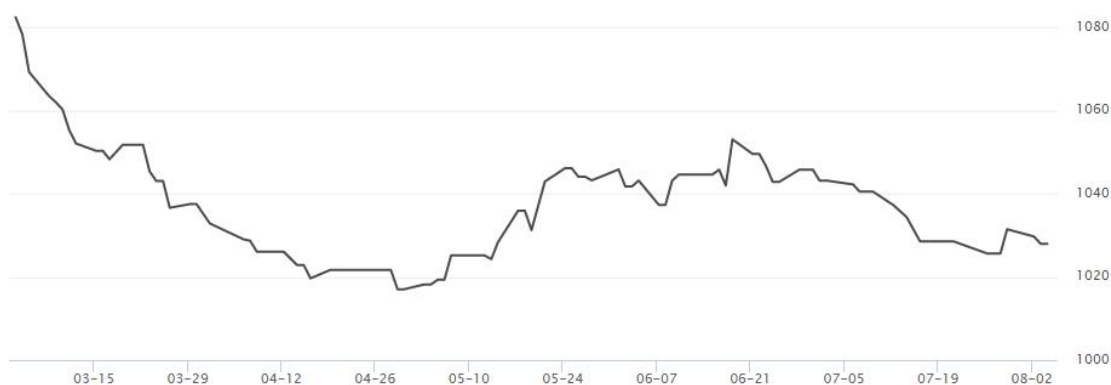
黄金价格高位震荡，全球央行与机构投资者背道而驰。今年以来，黄金价格在 9 年以来的高位平台震荡，几度反弹未果。世界黄金协会最新数据显示，今年上半年，全球央行净购金量达 333.2 吨，较近 5 年上半年平均购金水平高 39%。另一方面，机构投资者却对黄金表现“大失所望”，上半年，全球黄金 ETF 遭遇资本流出，持仓量减少 129.3 吨，为 2014 年以来首次。

全球中央银行季度黄金需求数据



数据来源：24K99 网

SPDR ETF 黄金持仓



数据来源：汇通财经

3、美元指数

美联储副主席克拉里达表示，FOMC 在 2023 年加息的前景与新版政策框架保持一致，预计到 2022 年年底，将满足美联储加息的那些要求。美联储将在未来

几次会议上评估关于满足减码 QE 要求的进展，对美国通胀的预期存在上行风险。同时认为，美国通胀升穿目标可能是暂时性的，新冠肺炎德尔塔变异毒株扩散，这显然是一个下行风险，美国经济失衡问题可能会随着时间的推移而消退。

美元指数



数据来源：文华财经 和合期货

三，后市行情研判

美国 6 月核心 PCE 物价指数年率录得 3.5%，创 1991 年 7 月以来新高，美国 6 月个人支出增速超过预期，反映服务业支出增加，而备受关注的通胀指标继续攀升。大周期技术形态看黄金还处于牛市趋势中，COMEX 金从 20 年 8 月创历史新高后开始将近 9 个月回调震荡走势，这是这次黄金牛市回调时间最长、回调幅度最大的一次，3 月份开始黄金进入震荡走势，4 月中旬日 K 线站上 60 日均线，5 月 6 日上破小平台走出一波上涨行情后开始回调，6 月 17 日 COMEX 金下破 60 日线，上涨形态暂时已经破坏，进入震荡走势，暂时观望。

四，交易策略建议

建议观望。

风险提示：您应当客观评估自身财务状况、交易经验，确定自身的风险偏好、风险承受能力和服务需求，自行决定是否采纳期货公司提供的报告中所给出的建议。您应当充分了

解期货市场变化的不确定性和投资风险，任何有关期货行情的预测都可能与实际情况有差异，若您据此入市操作，您需要自行承担由此带来的风险和损失。

免责声明：本报告的信息均来源于公开资料，本公司对这些信息的准确性和完整性不作任何保证，文中的观点、结论和建议仅供参考，不代表作者对价格涨跌或市场走势的确定性判断，投资者据此做出的任何投资决策与本公司和作者无关。

本报告所载的资料、意见及推测仅反映本公司于发布日的判断，在不同时期，本公司可发出与本报告所载资料、意见及推测不一致的报告，投资者应当自行关注相应的更新或修改。

和合期货投询部

联系电话：0351-7342558

公司网址：<http://www.hhqh.com.cn>

和合期货有限公司经营范围包括：商品期货经纪业务、金融期货经纪业务、期货投资咨询业务、公开募集证券投资基金销售业务。